



勤奋 求是
创新 奉献

上海工程技术大学

Shanghai University of Engineering Science

2022年3月20日

本期4版

(总第955期)



上海工程技术大学校报编辑部编辑

电子邮箱: xuanch@sues.edu.cn

国内统一连续出版物号: CN31-0822/G

闻令而动,科学精准! 工程大打响疫情防控阻击战



面对上海复杂多变的疫情形势,学校迅速行动,校党委第一时间部署疫情防控工作,压紧压实各级责任,对疫情防控工作实行全覆盖、全链条管理。全校师生立即响应号召,同心协力,共克时艰,立志打赢疫情防控的阻击战。

闻令而动,统筹兼顾,当好疫情防控的“主心骨”

疫情就是战场。校党委第一时间精准、有效布置学校疫情防控工作,先后召开5次学校疫情防控领导小组会议,对标上级疫情防控工作要求,部署疫情防控工作。根据学校校区多、距离远的点,组建三校

区疫情防控领导专班,同时设立8个工作专班,在学校疫情防控工作领导小组领导下开展工作,各工作专班明确职责,责任具体落实到人。

在松江主校区,3月9日至今,校党委书记李江一直住校,坚守在疫情防控第一线,在核酸检测现场,在志愿者中心都能看到他的身影。校党委副书记、校长俞涛实地走访松江校区疫情防控重点区域,督促检查学生用餐管理、快递物流等有关工作落实情况。副校长姚秀平、夏春明对后勤保障、线上教学等工作亲力亲为,力保万无一失。

在长宁校区,校党委副书记史健勇、副校长王岩松带领长宁校区全体专班成员,认真贯彻落实上级

疫情防控工作会议精神和学校有关工作要求,针对长宁校区人员种类多、物理空间紧的特点,部署各阶段重点工作,全面做好各项预案。

在虹口校区,校党委副书记、纪委书记门妍萍和校党委副书记、副校长朱晓青带领疫情防控应急处置工作专班,深入分析校内外疫情防控现状和形势,指导制定《上海工程技术大学虹口校区(高职院校、高级技校)2022年新冠肺炎疫情应急处置工作预案》。

综合协调,加强保障,做好关爱师生的“贴心人”

为将疫情防控各项决策部署及

有关要求落到实处,学校多措并举做好师生思想工作,守护工程大人的安全健康,认真对待每位师生的需求和问题,及时回应师生员工的合理诉求和建议。

校领导多次现场办公,在核酸检测现场,李江书记、夏春明副校长现场讨论,解决核酸检测数据问题。李江书记、姚秀平、王岩松、夏春明三位副校长,还给志愿者打气鼓励,感谢他们为工程大发展、为本次学校疫情防控工作贡献自己的青春力量,并嘱托同学们在做好志愿工作的同时做好个人防护。俞涛校长在收到学生来信的当日回信,免掉餐食的打包费用。在物质紧张的情况

下,为留校教师采购躺椅、睡袋。为确保线上教学工作顺利开展,满足教职工对远程教学带宽的需求,学校携手各大运营商,为教师免费办理家庭宽带网络提速。在长宁校区,史健勇副书记与产教融合项目代建方负责人面对面商议,实现校内学生与施工人员的错峰、错区域分离。虹口校区工作专班通过学院公众号,向全体学生公布疫情防控联系人名单及联系电话,确保学生在疫情期间遇到问题可及时与相关人员取得联系。

在学校党委的领导下,全校师生众志成城,筑牢防控屏障,定将迎来战“疫”胜利!

Debbie 同学,校长回信,请查收!

编者按:在这个特殊时期,守护学生的安全健康,对学校而言是头等大事。在校园封闭管理及准封闭管理期间,学校会认真对待每位师生的需求和问题,及时回应师生员工的合理诉求和建议。

3月15日,一位工程大学子给俞涛校长写信,畅谈自己对校园封闭管理的建议和意见,俞涛校长第一时间回信:餐食打包费,学校出!走出寝室赏春光,再等等!对疫情,不必恐慌!

全文如下:

Debbie 同学:

感谢你及时向学校反映你的想法。

疫情形势严峻,学校目前处于封闭管理阶段,今天我们周边的兄弟院校,又陆续出现一些紧急情况。为了确保在校师生员工的安全,使在校师生员工真正封闭于安全校园空间里,学校要求各位同学和老师,在两个小时的就餐时间段尽快从食堂打包,回寝室用餐,其它时间里应该“足不

出户”。是为了在校园封闭期间,减少校园人群流动、减少人员接触、预防万一出现的紧急情况。我作为校长,相信我们师生员工应该能理解并支持这个政策的。待学校得到第三次全员核酸检测结果,若全阴性的话,学校会申请从封闭状态转为准封闭管理状态,在得到市教委同意后,同学们和老师们在校园内的活动就会稍微相对自由一些了。学校会像你们父母一样呵护你们,最高优先级的事情,就是不让你们被病毒侵害,目前只能让你们少一些自由、多一些麻烦了,包括快递的统一收取和消杀、杜绝餐饮外卖到校等一些阶段性措施,请理解!

至于你提到的餐食打包费的问题,学校商议后,决定由学校支付这笔费用,请同学们放心,不会增加同学们的额外开支。也请你将这个好消息告诉你的同学们,但还是要请大家注意节约、不要浪费,我们一起同心协力、共克时艰。

祝同学们身体健康、学习进步!谢谢!

工程大·一分子 YuTao

喜报! 航空运输学院教工第三党支部获“全国党建工作样板支部”立项



根据《教育部办公厅关于公布第三批全国党建工作示范高校、标杆院系、样板支部培育创建单位名单的通知》(教思政厅函[2022]4号),我校航空运输学院教工第三党支部入选“全国党建工作样板支部”培育创建单位名单。

航空运输学院党委教工第三党支部成立于2007年。党支部紧

紧把握我国高等教育持续深化改革、国家实现由民航大国向民航强国发展战略新机遇,以民航为特色,以产学研战略联盟为平台,紧贴区域经济发展需求,坚持在党建引领下全面提升人才培养、科学研究、社会服务、文化传承创新的整体工作质量。

党支部坚持党建与业务工作深

度融合,以“党建引领、支部行动、先锋示范、全员实干、事业发展”为目标,推进教师育人与学生成才融合发展,积极开展新时代基层党建质量提升工程。

党支部紧密围绕国家战略,对接上海航空事业的发展,在夯实特色发展的基础上,强化学科思维,明确党建引领学科发展定位。探索构建“党建+育人、党建+发展”双轮驱动下的政产学研四方协同体系,以国产飞行模拟机研发服务国家战略,实现以一流党建引领一流学科发展;以课程建设推进为育人为党育才,实现以一流党建引领一流专业建设。

全体教师聚焦航空强国建设,以课程思政为切入点,对标新时代对航空人的新要求,以厚植职业情怀、课程思政教学改革,社会校友资源融合等方式,打造思政领航课程育人品牌项目。有效提升了民航应用型本科人才的思政素养,践行了立德树人根本任务,为社会主义民航事业培养了大批的建设者和接班人。

(单明霞)

平安校园 守护上海 这是工程大人的担当

编者按：疫情就是命令，防控就是责任。根据国家和上海市疫情防控要求，按照市教育系统统一部署，上海工程技术大学迅速启动疫情防控应急预案，对全校师生员工进行常态化防护性核酸检测，迅速启动线上教学方案，各部门守土有责，共同“战疫”，守护上海。

后勤实业发展中心： 一饭一羹 皆是温情

学校新冠疫情防控的关键时刻，平时熟悉的宿管阿姨、食堂大叔、清扫垃圾的爷爷、奶奶，依然如常出现在我们周围，守护在学校后勤保障的第一线。他们虽然平凡，但有担当，有信念，用看似平凡的付出，践行着“后勤不后，使命在肩”的理念，展现了新时代工程大后勤人“听指挥、肯吃苦”的精神。

为保障在校师生集中就餐，在校内工作人员无法全部回岗的情况下，在岗的每个人都用行动尽最大的努力，服务师生，松江校区七个餐厅克服人手不足的困难，齐齐营业，确保师生在校内的选择多样性。现阶段，食堂完成校内就餐30000余人次，许多员工每天工作时间14个小时以上。不管在职还是外聘、外包单位的后勤人都表示自己也是工程大的一份子，特殊时期，更要给力！

除了保障校内供应，食堂还承担了六期学生公寓师生的送餐任务，努力做到让学生满意，闭环管理期间累计为六期封闭管理学生送餐2200人次。

此外，160余名后勤一线校园物业及宿舍物业保障人员，已连续48小时在校提供服务保障。闭环管理期间，他们克服人手短缺、疲劳作战的困难，完成了三个小时60路核酸检测帐篷的搭建和布线。



学生处、团委： 战“疫”一线 当仁不让

24小时在线，与学生心连心、点对点。面对疫情的突袭，学生工作部(处)迅速进入战斗状态，全员上阵、全力以赴，全员在线，坚守岗位初心与育人使命。

在突如其来的疫情面前，全体住校辅导员、各学院学生党员骨干等32人组成了临时党支部，并在各楼栋组建党小组。学生党员纷纷请求“出战”，网格化排查每间寝室检测情况，做好工作解释、引导，反馈同学们的实际需求，为全力做好疫情防控工作发挥应有作用。辅导员们24小



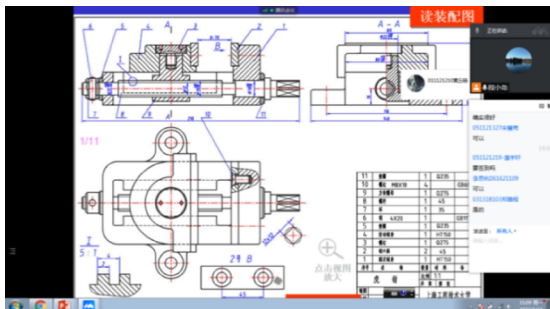
时保持在线状态，时刻关注数据动态变化，全力做到底数清晰、精准防控。外语学院、数理学院辅导员齐晓悦、刘晓艺坚持“动作上”做到“快”、“组织上”做到“紧”、“数据上”做到“清”，实行校内校外一人一策制度，掌握最为精准的信息，第一时间带领班团干部组建工作小组，顺利开展核酸检测、信息排摸、学生流调等工作，确保信息报送无遗漏。

校团委迅速集结一支300多人的服务队伍，志愿者们穿梭在核酸检测现场，协助医务人员开展工作，搬运物资，引导队伍，为有困难的师生提供帮助，各项工作有条不紊。

教务处： 空中课堂 相聚云端

3月14日，学校线上教学第一天，平稳而有序。742门课程，428位老师讲授，39104人次上课。

仅仅一个周末，教学模式如何迅速从线下转到线上？让



我们一起来感受一下工程大速度：

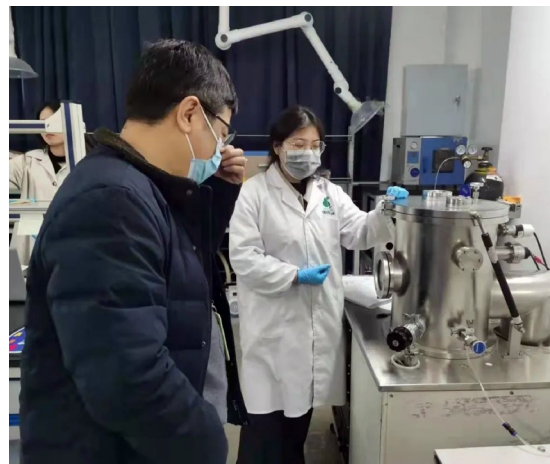
接到线上教学通知，第一时间，学校成立教育教学工作专班，发布《线上教学工作安排》，在线召开“在线教学安排情况通报会”，部署各院部开展在线教学准备工作，制定各院部《线上课程推进方案》、《课程线上教学安排汇总表》。

3月12日晚，学校组织开展超星平台在线教学培训；3月13日上午，组织进行线上教学压力测试，收集各院部问题反馈。针对教师反映带宽问题，信息办立即落实教师免费升级家庭宽带；3月14日晚，开展雨课堂培训。

为保障老师们使用超星平台顺利开展在线教学，教务处共创建了5个在线答疑微信群，1个在线教学师生对接信息群，并联合信息办，成立教育技术在线支持服务团队。

为确保每个学生都能上课，不落下一个学生，学校实行“一课多策”，多措并举保教学，每门课建立独立的课程交流群，结合各学习平台发放通知、共享课程文件、进行线上辅导和答疑讨论。

资产与实验室管理处： 防控物资 滚动采购



学校采购的两批次累计14万只口罩已经入库；其他防疫物资也在滚动采购之中；开通“绿色通道”，校内各单位根据防疫需求，可自行采购物资。

在疫情防控的特殊时期，资产与实验室管理处坚决贯彻落实学校疫情防控工作部署，以“疫情无小事，不能等、马上干”的决战姿态和必胜信心，把保障疫情防控工作作为当前第一要务，全力做好疫情防控服务和物资保障工作。

因势而动，保障防疫物资供应充足。对照教委下发的防疫物资储备标准，资产处认真盘点疫情防控储备物资，紧急安排人员投入采购工作。经过多方比价、沟通配送，采购的14万只口罩于3月13日和15日分两批送达学校，经过消杀后完成入库，确保了需求储备量。与此同时，其他相关物资也根据实际使用情况滚动采购中。

顺势而为，保障防疫物资采购时效。资产处启动防疫物资采购“绿色通道”，特事特办、做好“减法”，对符合规定的防疫物资，为节约采购时间、确保防疫物资及时供应，允许各部门直接组织采购，可事后补办相关手续，优化了特殊物资采购流程。

捷报！我校“化学”学科新晋 ESI 全球排名前 1%

根据科睿唯安 (Clarivate Analytics) 2022 年 3 月 10 日发布的 ESI 最新数据(覆盖时间为 2011 年 1 月 1 日—12 月 31 日)显示:我校化学学科 (Chemistry) 新晋 ESI 全球排名前 1%! 自此,我校共有 3 个 ESI 学科(工程学、材料科学、化学)跻身全球排名前 1%, 达到国际水平。

我校近十年共发表 ESI 论文 4351 篇, 总被引用 34814 次, 篇均被引用 8 次, 高被引论文 30 篇(热点论文 2 篇)。全球共有 7884 个机构进入 ESI 前 1%, 我校排名 3520, 位列 44.65%(在内地 371 所上榜高校中名列第 255 位), 相比去年同期的 3910/7261 (53.85%), 本期提升了 9.2%, 进步十分明显。

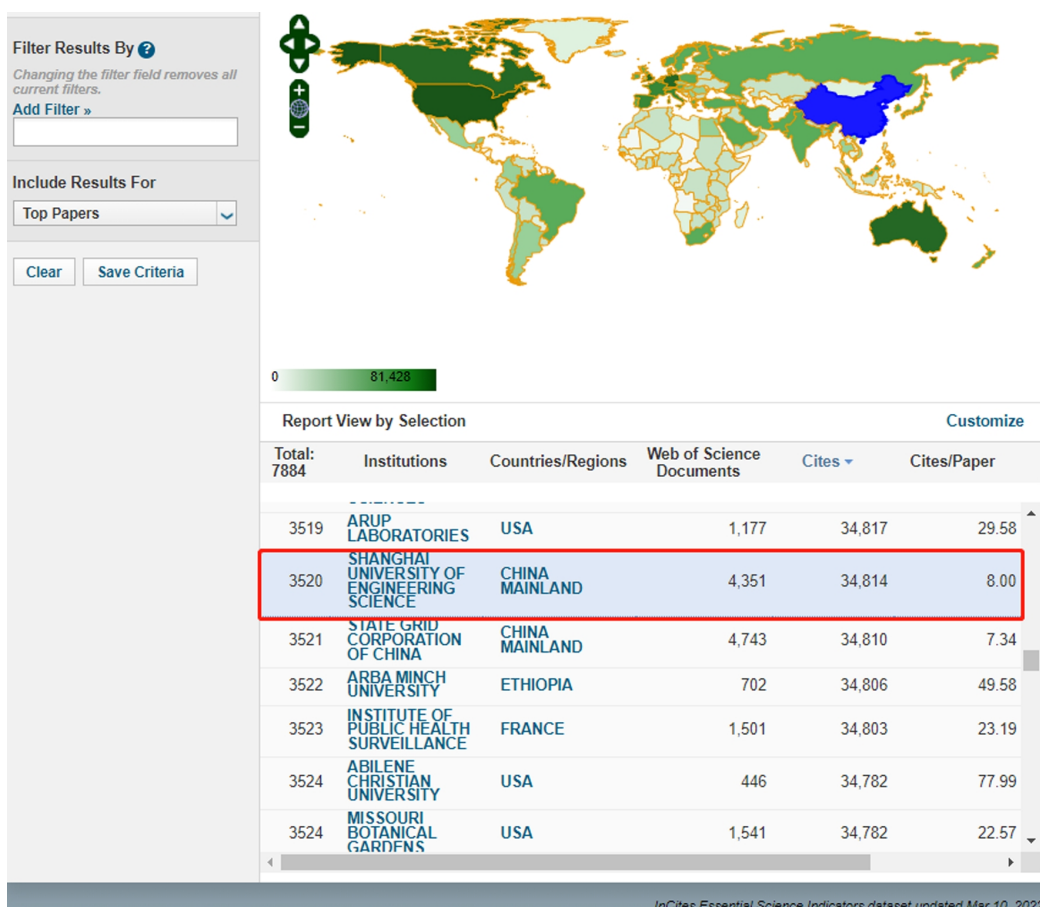
据悉, 化学学科同行列的全球科研院所共 1577 个, 我校排名 1531 位(在内地 223 所上榜高校中位居 218 位)。在化学领域, 我校发表 ESI 论文 950 篇, 总被引用 9248 次, 篇均被引用 9.73 次, 高被引论文 2 篇。化学化工学院、材料工程学院等为学校化学进入 ESI 前 1% 做出了重要贡献。

已经进入 ESI 前 1% 行列的工程学和材料科学也有明显进步。工程学在全球 1953 个 ESI 前 1% 学科中排 1024 名(位居 52.43%), 相比去年同期的 1236/1751 (位居 70.59%) 提升 18.16%, 在内地 261 所上榜高校中名列 143 位, 排在上海财经大学、上海师范大学、上海科技大学、上海应用技术大学、上海海洋大学

等在沪高校之前; 在工程学领域发表 ESI 论文 1168 篇, 总被引用 8427 次, 篇均被引用 7.21 次, 高被引论文 18 篇(热点论文 1 篇)。材料科学在全球 1132 个 ESI 前 1% 学科中排 900 名(位居 79.51%), 相比去年同期的 1031/1033 (位居 99.81%) 提升 20.3%, 在内地 185 所上榜高校中名列 156 位; 材料科学领域共发表 ESI 论文 1217 篇, 总被引用 10820 次, 篇均被引用 8.89 次, 高被引论文 3 篇(热点论文 1 篇)。

学校开展“十四五”建设的第一年, 在《上海工程技术大学“十四五”学科建设规划》指导下, 聚焦重点突出特色, 着力打造国际高水平学科, 完成了优势学科进入 ESI 前 1% 行列的突破性成果; 以量化分析为抓手, 持续追踪 ESI 学科建设进展, 深入分析弱势学科的潜力; 与市内同类高校对比分析, 吸取学科建设经验, 取长补短; 综合优化配置资源, 推动优势学科攀登高峰, 弱势学科迸发潜力; 以高层次人才领衔、优秀青年学者为骨干的学科团队依托工程大良好的学科科研环境, 不断创新取得标志性科研成果, 推动了 ESI 学科建设蓬勃发展。

我校连续三年实现了工程学、材料科学、化学学科相继进入 ESI 全球排名前 1% 的重大突破, 在 ESI 学科建设取得重大进展, 为稳步推进“十四五”学科建设打下了坚实的基础。(李刚)



轨道交通信号与控制专业完成德国 ASIIN 认证考查工作



3 月 15 日至 17 日, 城市轨道交通学院顺利完成轨道交通信号与控制专业德国 ASIIN 国际专业认证专家认证考查。校党委副书记、校长俞涛, 副校长夏春明出席认证考查会, 相关部门、学院负责人及相关专业教师参加考查会。

俞涛校长代表学校向德国专家组的辛勤付出表示衷心感谢。他指出, 通过国际认证有利于专业建立了以学生为中心、以目标为导向、持续改进的质量保障体系, 从而培养教师与学生的质量意识, 着力提升学校工科专业的核心竞争力、行业影响力和社会贡献力, 为培养学生的专业能力提供坚实基础, 为学生的全面发展创造有力条件。希望能通过此次国际专业认证, 轨道交通信号与控制专业能够持续提升专业质量, 推动学校专业建设和整体教学水平再上新台阶。学校将全面接受专家组提出的建议和意见, 会后认真研究、持续改进。

专家组主席 Dirk Dahlhaus 教授代表专家组反馈了初步考查意见。他高度赞扬了轨道交通信号与控制专业特色明显, 通过与企业方的紧密合作, 为轨道交通行业输送了大量人才。他希望自己下次能来上海感受上海地铁的技术与发展。同时, 他也客观地指出, 希望专业能够从三方面持续改进: 一是增强安全方面的课程建设; 二是为中长期发展考虑, 进一步提升教师队伍; 三是通过采用模块化规划, 促进学生国际交流互换以及产学研合作项目。

为期三天的线上考查期间, ASIIN 专家组分别与专业负责人、教师、学生、企业专家代表召开了专题座谈会, 围绕专业发展概况、国际合作、专业特色、培养目标、课程结构、质量管理、教学文件及其透明度、毕业生竞争力、校企合作等方面进行了深入交谈考查。

(闫冰)

航空运输学院交通管理专业、飞行器制造工程专业完成 AABI 国际专业认证线上考查工作

3 月 14 日至 17 日, 我校航空运输学院交通管理专业、飞行器制造工程专业接受国际航空专业认证委员会 (简称 AABI) 专家组的线上考查。校党委副书记、校长俞涛, 副校长夏春明出席认证考查。相关部门、学院负责人参加考查。

俞涛校长代表学校向 AABI 专家团队表示欢迎, 并介绍了我校的“人才强校、特色发展、国际化发展”三大战略。他表示, 开展专业认证, 进而提升教学水平是学校高质量发展的必由之路。只有每一个本科专业质量提升了, 才能实现“一切为了学生”的教育宗旨。开展专业认证是全校所有相关部门共同的任务, 各部门要紧密协同, 有力保障, 才能把专业建设好。我们不仅要注重认证结果, 更要注重认证过程, 通过对标认证标准, 发现自身的问题与不足, 持续改进, 才能实现建设高水平专业的目标。

夏春明副校长向 AABI 专家组介绍了学校的基本情况, 指出学校以现代产业发展需求为导向, 学科群、专业群对接产业链和技术链, 以产学研战略联盟为平台, 与行业、企业协同办学、协同育人、协同创新、协同就业。

认证专家组通过视频直播的方式参观了校园、图书馆及两个专业的实验室, 与师生进行了线

上访谈, 通过多种途径了解了两个专业的“学生状态、培养目标、毕业要求、课程体系、师资队伍、支撑条件、持续改进”等方面的情况, 对我校交通管理和飞行器制造工程专业进行了全面考查。

在 3 月 18 日举行的专家组意见反馈会上, Guy Smith 主席代表专家组围绕“学生、培养目标、毕业要求、课程体系、师资队伍、设施设备和支撑、组织结构和支撑、航空安全文化、校企合作、持续改进”十个方面, 从优势和不足两个维度向学校反馈了考查意见。认证专家组充分肯定了两个专业的办学成效, 指出: 两个专业的学生充满活力、积极主动, 对未来就业和职业

需求有清晰的认识和极大的信心; 专业培养目标能够紧紧围绕国家及行业的人才培养要求, 与学校定位紧密契合; 充分肯定了我校的全程导师制度、教学质量管理体系和校企合作机制; 两个专业能够根据 OBE 的理念开展教学活动并关注可持续改进。同时, 认证专家组也指出了两个专业在“校企合作的广度和深度、持续改进措施的实施成效、安全文化管理体制建设”等方面尚存在不足。

俞涛校长对专家组的工作表示感谢, 表示学校、学院及专业将结合认证反馈结果, 针对自身的问题与不足, 不断持续改进, 实现建设高水平专业的目标。

(张扬)



准封闭期间,在校师生最关心的问题都在这里!

Q1 你好,请问准封闭期间快递还能正常收取吗?

可以!快递到达学校后,统一在临时设立的缓冲区集中存放,待规范消毒完成后,可到指定地点领取。松江校区领取地点为三期学生公寓11号楼底楼或北门。为了做好进校快递的消杀工作,每天只允许快递员在每天的6:30前,上午9:30-10:30,下午13:30-15:30,下午19:30之后进行配送,如果快递员在非投递时间来的,北门门卫不予接受,也已经跟快递员都通知到了。为了做好快递消杀工作,疫情期间多有不便敬请谅解。

Q2 现阶段,我们还可以点外卖吗?

目前不行哦,为了确保同学们的健康安全,考虑到实施消毒和食品安全要求,根据学校最新通知,统一禁止外卖入校,食堂正常开放。

Q3 住在六期的同学如何进校园?

学校将在公寓与校园本部之间,通过定点班车架起一条“巴士走廊”,相关师生可按规则通过该走廊在两地之间往返。

班车时间:

1. 六期至校园:首班时间为早7:30,间隔半小时,末班时间为上午11:00,共8班。
2. 校园至六期:首班时间为18:00,间隔半小时,末班时间为晚上21:30,共8班。

班车地点:

1. 六期上下车点:六期公寓(三新北路1800弄)大门北侧。
2. 校内上下车点:学校图书馆前博学广场。

学生申请流程:

学生前一天上午8:00-12:00通过系统申请次日往返乘车,先后经过导师审批、院长审批,审核通过后方可选择班车班次。

Q4 食堂用餐方式有变化吗?

学校进入“准封闭”管理模式后,食堂目



前仅提供打包服务。第一食堂,第二食堂均正常开放。

Q5 图书馆、教学楼、体育场所正常开放吗?

学校将按照网格化、单元化管理要求,在教室、图书馆、餐厅、体育场等场所设置区域码或校园码卡装置。有关人员须按错区域、错层次、错时、错峰,不聚集的原则,扫码或刷卡进出这些场所,同时要做好个人防护。

图书馆

开放时间:每天8:00-22:00

1. 限流开放:图书馆开放所有二楼以及二楼以上的阅览室、公共区域,按照阅览座位4:1实施限流,读者严格按照预约座位号入座。
2. 借还图书:暂停借还图书服务,已借图书期限全部顺延。
3. 电子资源:图书馆现有电子资源24小

时正常使用,并根据各大数据库商数字资源开放情况,通过图书馆微信公众号、网站及APP等渠道,向师生推出各类数字资源,让广大师生能够通过网络顺利开展科研、教学和学习。

4. 佩戴口罩:入馆读者必须全程佩戴口罩。

教学楼

准封闭管理期间,采取线上教学,教学楼开放A楼、C楼、F楼供学生自习,后期将根据实际需求动态调整。三期学生从教学楼A楼东厅南门进入,在A楼教室自习;四期学生从教学楼C楼西厅南门进入,在C楼教室自习;六期学生从教学楼F楼东厅南门进入,在F楼教室自习。学生进出教学楼需扫楼宇码,进入教室需扫教室门口的签到机。

体育馆及其他公共场所

松江校区体育馆、实验室、行政楼等其他公共场所合理设置出入口,在满足安全要求的前提下减少出入口。所有楼宇出入口设有楼宇码,并加强管理,所有人员必须扫码进出。



Q6 后续还会核酸检测吗?

会的。学校将对校内人员进行每周一次核酸检测或抗原自测,对未按要求参加检测者将限制其校园内活动区域,直至进行校外安置。已经居家隔离的原则上不再召回,纳入社区管理要求。

Q7 防疫期间有素拓活动吗?

当然有,而且很多。

链接指路:

https://mp.weixin.qq.com/s/1YgGfT8Ko_DyyMLJWV21w

Q8 我生病了怎么办?

学校准封闭期间,校门诊部开放时间为工作日时间(周一到周五)8:00-11:00,12:00-16:30,17:00-20:00。非工作日时间(周六-周日)9:00-11:00,12:00-16:00,电话67791120。

『程园小二』服务平台上线



突如其来的疫情,将工程大师生的工作、学习和生活锁定在美丽的校园内。准封闭管理期间,你是否脑袋里有各种各样的小问号,不知道如何解决和处理?是否有各种各样对于学校发展和管理的金点子,不知道如何反映与表达?

近日,校团委推出“程园小二”服务平台,为每一位程园人提供一个交流对话的渠道。有事,你就说!“程园小二”将会是你程园中最忠诚的聆听者,无论是学校管理、公共服务、教学科研,还是校园文化建设,只要有想法、有困惑,都可以登陆平台进行问题投递,程园小二“客服”将尽可能实时回答你的疑问。

疫情来势汹汹,在这个特殊的时期,为及时了解同学们的诉求,满足同学们的需求,工程大易班为同学们提供一个校园问题建议征集平台,以便大家提出建议、反馈问题、像话加油。

使用易班APP进入易班首页,点击进入“易建议”平台登录即可,无论是校园生活需求,还是疫情防控信息,“易建议”平台欢迎大家随时反馈或提问,程园易班时刻为同学们服务。在留言区,填写意见、建议内容,或在该区域留言、求助,也欢迎同学们在这里多多分享,互相加油打气!进入大厅,可以查看公开的问题和反馈。

还在等什么,赶紧打开易班易建议平台,倾诉你的心声吧!如果遇到易班注册认证问题,可以点击链接,或向校、院易班工作站咨询,也可在后台留言。共克时艰,守护家园,工程大人一定行!



易班『易建议』平台开通

戴口罩，勤洗手，保持安全距离

众志成城，共克时艰，勇毅前行